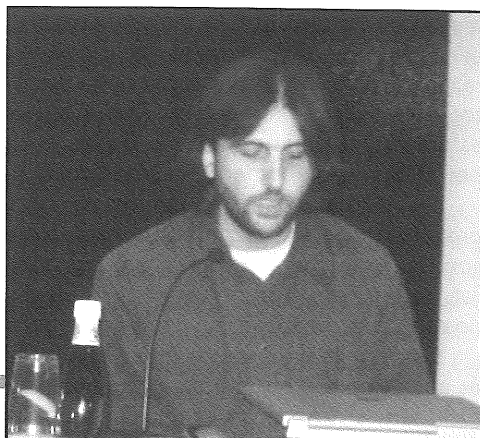


La recerca sociològica a Andorra: L'experiència del Centre de Recerca Sociològica de l'Institut d'Estudis Andorrans

Joan R. Micó i Ibáñez



A mitjans de l'any 2000, l'Institut d'Estudis Andorrans va crear el Centre de Recerca Sociològica, amb la intenció d'omplir un buit que des del punt de vista de les ciències socials existia en el nostre país. Això no vol dir que no hi hagi institucions o persones que no hagin fet treballs molt interessants.

De fet, i demanant excuses perquè segur que em deixo a algú, s'ha de ressaltar el treball d'institucions com Patrimoni Cultural, amb el seu arxiu etnogràfic i les seves publicacions (Ex.: *Andorra, un país de frontera...*) que han assolit un nivell molt alt. Hi ha d'altres institucions públiques, com el Ministeri de Salut i Benestar (Ex.: *Enquesta sobre Salut*), o del Servei d'Estudis del Ministeri de Finances, que estan duent a terme una tasca molt interessant... També podem esmentar treballs realitzats per encàrrec de Càritas, ADA, o treballs subvencionats pel Comitè de la Unesco a Andorra, la Fundació Julià Reig....

Finalment, hem de destacar els treballs de persones com Maria Jesús Lluelles, Jordi Estivill, o el treball de Tapinos sobre la immigració a Andorra.

Finalment, tant del punt de vista institucional com privat, sí que hi ha hagut una feina de recerca des de l'òptica de les ciències socials.

El que faltava, el buit que vol omplir el Centre de Recerca Sociològica, és el d'un centre que es dediqui exclusivament a la divulgació i l'anàlisi social, així com al seguiment dels diferents fenòmens que condicionen la nostra societat des del punt de vista de la sociologia. Així, la sociologia es podria definir com la ciència que analitza, estudia i interpreta la realitat social, prediu els seus canvis i evolucions i possibilita intervencions (diagnòstics, programes i polítiques).

De fet, una de les principals funcions del nostre Centre, i en general, de qual-sevol centre de recerca, és fer anàlisis precises de la realitat, intentant explicar de manera entenedora la complexitat dels diferents fenòmens. Un objectiu

important és que amb la lectura d'aquestes anàlisis, els gestors i els polítics (la seva ideologia dictarà quins són els aspectes on s'ha d'actuar i de quina manera) puguin dur a terme programes que s'adaptin de manera fiable a la realitat, tot optimitzant els recursos. Des d'aquest punt de vista, els diversos estudis, estadístiques, la interpretació de les evolucions, tenen una importància cabdal per al desenvolupament i la planificació de les polítiques públiques.

Les nostres anàlisis es fan des de l'enfocament propi de la sociologia, però pretenem que siguin molt obertes a qualsevol aportació de la resta de ciències socials germanes (antropologia, psicologia social, demografia, història...). De fet, estem col·laborant amb antropòlegs, i un dels nostres objectius és que el nostre Centre esdevingui cada cop més interdisciplinari.

Els treballs de Recerca que s'han fet fins a la data són de producció pròpia, és a dir, que són els membres del nostre equip de treball els qui dissenyem l'estudi; fem el treball de camp, l'anàlisi i finalment la redacció de l'informe i les conclusions. En la consecució d'aquests treballs ens interessa molt poder contactar amb institucions, especialistes, etc. de fora d'Andorra, amb la finalitat d'obtenir un treball de qualitat.

El nostre finançament prové majoritàriament del Ministeri d'Educació, Cultura, Joventut i Esports, tot i que cada vegada tenim més ingressos fruit de les col·laboracions amb la resta d'institucions públiques.

D'altra banda, l'estatus de l'IEA ens garanteix una plena autonomia a l'hora de dur a terme la nostra tasca.

L'equip de treball del Centre està format actualment per tres sociòlegs, un assessor científic, un equip d'enquestadors externs (a l'actualitat tenim més de 15 enquestadors en cartera), i un grup de col·laboradors (en aquests moments tenim 2 antropòlegs i 2 sociòlegs més que ens ajuden en els treballs de recerca engegats actualment).

Les tècniques d'investigació que utilitzem són molt diverses i van des de les més quantitatives (enquesta, anàlisi estadística...) a les més qualitatives (entrevistes, grups de discussió, anàlisi del discurs...), triant-ne una o altra en funció de l'objecte d'estudi. En la major part dels casos, el que intentem és "triangular" tècniques, és a dir, utilitzar diferents tècniques per poder validar o refutar els seus resultats.

Les línies de recerca del CRES

Les línies de recerca del CRES segueixen tres eixos fonamentals:

- Estudis temàtics:

Monografies completes sobre diferents àrees temàtiques (immigració, gènere, joventut, treball, valors...) en què es pot dividir la societat.

Fins a la data hem realitzat 3 grans monografies ("Estudi sobre l'oci i el consum cultural a Andorra", "La situació laboral a Andorra" i "La immigració a Andorra") així com un altre treball, "Família i composició de les llars", que

es troba pràcticament enllestit. Per l'any vinent, tenim previst fer el treball de camp d'un estudi sobre els valors de la societat andorrana (aquest treball es duu a terme conjuntament amb més de 80 països).

Molts d'aquests estudis es repetiran cada 5 anys, i es fan estudis puntuals durant aquest període de temps per complementar les monografies.

- L'Observatori.

Enquesta periòdica que es fa a tota la població més gran de 18 anys, amb l'objectiu de mesurar l'evolució d'indicadors de diferents aspectes de la societat, i fer comparacions amb els països del nostre entorn. L'Observatori neix de la necessitat de tenir ítems (en un país mancat de dades), amb els quals puguem complementar amb dades quantitatives d'altres estudis que estem realitzant. Fins a la data, ja hem realitzat 9 Observatoris, a raó de tres cada any. Els resultats del darrer Observatori els farem públics la setmana entrant.

- Col·laboracions amb d'altres entitats públiques andorranes.

El nostre centre està obert a qualsevol col·laboració amb els diferents organismes públics, amb la finalitat de poder ser una eina útil a l'administració i a la societat en general. Hem de destacar que cada cop tenim més demanda de treballs.

Fins a l'actualitat hem acabat nombrosos estudis, entre els quals podem subratllar estudis com el del voluntariat, el de l'ús de les noves tecnologies, el de l'esport dels adolescents...

En aquest moment els treballs més importants que estem efectuant en col·laboració amb d'altres entitats públiques són: un treball sobre l'emancipació dels joves, un altre sobre la violència domèstica, un tercer sobre la conciliació de la vida familiar i laboral, i un treball sobre la gent gran de la parròquia d'Andorra la Vella.

Divulgació

Un dels altres objectius més importants del CRES és la divulgació tant dels treballs engegats pel nostre centre com dels que es puguin fer a Andorra per part d'altres institucions o particulars.

Les eines que utilitzem per aquesta divulgació són les següents:

- Revista *Ciudadans*. *Ciudadans* és una revista que té la intenció de divulgar, de manera planera, els treballs que, des del punt de vista de totes les ciències socials, aportin més coneixement sobre els eixos que defineixen una societat com l'andorrana.
- Butlletí de l'Observatori. *El Butlletí de l'Observatori* és una publicació que es distribueix de manera gratuïta, en la qual presentem els principals resultats de cada Observatori.
- Publicació de les monografies. A data d'avui tenim publicades 4 monografies.

- Pàgina web del Centre. A la pàgina web del centre s'hi poden trobar pàgines temàtiques, fòrums de debat, els informes dels treballs realitzats, etc.

Dins del camp de la divulgació, hem de destacar que la revista del Col·legi de sociòlegs de Catalunya, *Àmbits*, dedicarà un espai monogràfic, amb cinc articles, sobre la realitat social d'Andorra. Aquests cinc articles s'han coordinat des del nostre centre i tres d'ells han estat realitzats pel nostre equip.

Consideracions sobre l'estat de la recerca en ciències socials

Andorra és un país petit. Per aquest motiu és molt important la col·laboració amb totes les entitats que també fan recerca, tot respectant la seva independència i la seva idiosincràsia. Com més col·laboració hi hagi, més possibilitats d'efectuar treballs de més qualitat amb una millor optimització dels recursos.

Quan es parla de recerca, s'ha d'esmentar quins mecanismes són necessaris per facilitar i incentivar el seu desenvolupament. Des de l'Institut d'Estudis Andorrans s'han creat unes beques per ajuda a la recerca, tot i que l'import d'aquestes ajudes no és molt gran (el pressupost no ens ho permet). A aquestes beques hi pot optar qualsevol persona que faci un treball d'investigació sobre el Principat.

Una de les reflexions per debatre posteriorment és quins mecanismes hi han d'haver per augmentar la recerca al nostre país. En aquest sentit, les mesures a aplicar passen per la creació i/o augment de les ajudes, però també per poder coordinar millor totes les administracions afectades. Un pas important seria que qualsevol investigador tingués uns interlocutors clars a l'administració. Una altra mesura seria que les ajudes susceptibles d'aconseguir tinguin uns criteris ben establerts per obtenir-les, i que es donin en funció de les necessitats de la recerca i/o de l'interès general dels seus resultats. En aquest sentit, pràcticament tots els departaments de govern, comuns, etc. poden beneficiar-se dels resultats d'aquests treballs.

D'altra banda, és important tenir un inventari dels diferents treballs que, des de l'àmbit públic però també privat, es fan sobre el país. Una de les bases de qualsevol evolució a la comprensió de qualsevol fenomen és el treball acumulatiu, on es pugui aprofitar la feina feta anteriorment. És necessari aquest inventari, així com la possibilitat de trobar els treballs en un lloc concret i de manera centralitzada, independentment de quina sigui la institució que els conservi.

A Andorra tenim un problema derivat de la manca de dades estadístiques en molts camps, així com de dades que siguin homologables a la resta dels països. Aquestes circumstàncies fan que sigui molt difícil de fer comparacions. Unes comparacions que ens ajudarien a situar els diferents fenòmens estudiats en relació als països de l'entorn. D'altra banda, manca una depuració exhaustiva de la major part dels registres públics, sent a hores d'ara i en moltes ocasions, poc fiables.

Un dels efectes més perniciosos tant de la manca de dades com de la manca de depuració de les ja existents, és la dificultat afegida per fer anàlisis rigoroses de la realitat, dificultant molt més la realització de projeccions i el fet de predir evolucions futures.

Igualment, la manca de dades fiables fa que molts treballs efectuats per nosaltres, així com per altres institucions, utilitzin la tècnica de l'enquesta d'una manera molt intensiva. Hi ha autors que expliquen que a Espanya la funció dels sociòlegs en els anys 70 era la creació de dades (en un país on en aquella època hi havia moltes mancances), mentre que a l'actualitat la feina va més encarada a la interpretació de les mateixes. En aquests moments, nosaltres encara estem en la fase en què una part molt important de la nostra feina és la creació de dades. No hem d'oblidar que les enquestes tenen marges d'error i estan adreçades a una mostra de la població.

Un altre handicap pel que fa a les enquestes és que resulta una tècnica cara, que a més s'ha de repetir cada vegada que es vol fer un nou estudi.

Així, uns millors registres públics, depurats, més accessibles, facilitarien molt les investigacions.

Un exemple clar el dóna el nostre treball sobre la composició de les llars a Andorra. A la resta de països europeus, aquest treball es realitza mitjançant l'anàlisi del cens. Nosaltres vam haver de fer una enquesta a més de 2.100 llars per obtenir un marge d'error de pràcticament el 2%. A més a més, aquest tipus d'enquesta no permet, en moltes ocasions, d'obtenir tanta informació com la que es deriva de l'anàlisi d'una base de dades tan extensa com el cens (hem de recordar que el primer i darrer cens que es va fer a Andorra data del 1989).

Un altre efecte de la manca de dades és la proliferació excessiva de treball de camp (tant quantitatiu com qualitatiu). Des d'aquest punt de vista, seria molt interessant regular, o com a mínim intentar optimitzar, els treballs de camp, de cara a no bombardejar excessivament la població. Per això, és necessari la màxima coordinació de les diferents entitats públiques productores d'aquesta tècnica.

D'altra banda, és molt important la publicació de tots els treballs que es fan des de l'àmbit públic. A part de raons ètiques (tot el que es paga amb diner públic s'ha de fer públic), també és una manera de poder coordinar-nos millor i fer que la població entengui millor el nostre treball i la seva utilitat.

Com a conclusió, pensem que la recerca en les ciències socials passa en aquests moments per un moment d'expansió, a causa de la demanda cada cop més important des de les administracions públiques. La manca de registres públics fiables, la dificultat d'accés a treballs ja realitzats són problemes que dificulten les investigacions i es tradueixen en un abús del treball de camp, sobretot pel que fa a l'enquesta. Així mateix, és important trobar mecanismes, tant de coordinació entre les diferents entitats que fan recerca com d'aplicació

política, per tal de facilitar l'increment de nous investigadors que treballin en el nostre país.

Joan R. Micó i Ibáñez
*Llicenciat en Sociologia per la UNED, professor
tutor de la UNED i director del Centre de Recerca Sociològica*

<http://www.iea.ad/cres/index>